

# 安徽财经大学

## 2016-2017学年本科教学质量报告



安徽财经大学

二〇一七年十月



## 目 录

前 言 .....	1
(一) 学校简介 .....	1
(二) 学校办学指导思想 .....	2
(三) 学校办学层次 .....	2
(四) 服务面向 .....	2
<b>一、本科教育基本情况 .....</b>	<b>2</b>
(一) 本科人才培养目标 .....	2
(二) 专业设置 .....	3
(三) 学生规模 .....	3
(四) 生源质量 .....	4
<b>二、师资与教学条件 .....</b>	<b>4</b>
(一) 师资队伍 .....	4
(二) 经费投入 .....	5
(三) 基础设施 .....	5
<b>三、教学建设与改革 .....</b>	<b>7</b>
(一) 专业建设 .....	7
(二) 课程与教材建设 .....	8
(三) 教学改革 .....	9
(四) 本科教学工程 .....	10
(五) 实践教学 .....	10
(六) 创新创业教育 .....	11
<b>四、教学质量保障体系建设 .....</b>	<b>12</b>
(一) 依据培养目标, 修订质量标准 .....	12
(二) 完善教学质量监控体系 .....	12
<b>五、学生学习效果 .....</b>	<b>13</b>
(一) 学生学习满意度调查 .....	13
(二) 毕业与就业 .....	14
(三) 继续深造情况 .....	14
(四) 毕业生成就 .....	16
<b>六、特色发展 .....</b>	<b>21</b>
(一) 优化人才培养方案设计 .....	21
(二) 健全教学质量保障制度体系 .....	21
(三) 规范加强基层教学组织建设 .....	22
(四) 优化实验教学管理体制 .....	22
(五) 完善“五五四”实践教学体系 .....	22
<b>七、问题与对策 .....</b>	<b>23</b>



（一）学校本科教育教学工作中存在的问题与不足 .....	23
（二）对影响教学质量主、客观问题的分析 .....	23
（三）建议与对策 .....	23
附表 .....	24





## 前 言

### （一）学校简介

安徽财经大学是一所以经、管、法学为主，跨文学、理学、工学、史学、艺术学八大学科门类，面向全国招生、就业的多学科性高等财经院校，是我国首批具有学士学位授予权、第三批具有硕士学位授予权的高校，是安徽省重点建设的大学和安徽省人民政府与中华全国供销合作总社共建高校。2012 年获批国家中西部高校基础能力建设工程，2014 年入选安徽省地方特色高水平大学建设项目。

学校 1959 年 5 月始建于安徽合肥，时名为安徽财贸学院。1961 年迁址素有“珍珠城”美誉的淮河流域中心城市蚌埠，校址设在交通路。1983 年，校本部迁至龙湖西校区，先后隶属于中华全国供销合作总社、商业部、国内贸易部。2000 年 2 月，国务院决定，安徽财贸学院实行中央与地方共建，以安徽省政府管理为主。2004 年 5 月，经教育部批准，学校更名为安徽财经大学；同年 9 月，学校迁入龙湖东校区。

学校现有交通路校区、龙湖西校区、龙湖东校区三个校区，占地总面积 983450 平方米，固定资产总值 169278.32 万元，图书总藏量 326.4 万册，其中纸本馆藏 211.7 万册，电子馆藏 114.7 万册。另有在线电子期刊 1.6 万种，其中中文期刊 1 万种，外文期刊 0.6 万种，在线数据库 55 个。

学校现设有 12 个学院，1 个教学部，29 个校级研究机构；62 个本科专业，2 个第二学士学位专业；8 个一级学科硕士学位授权点，36 个二级学科硕士学位授权点，13 个专业硕士学位授权点；拥有 4 个省部级重点研究基地，8 个省级重点学科，5 个国家级特色专业，14 个省级特色专业，1 个国家级专业综合改革试点项目，1 个国家级校企合作实践教育基地，4 个省级校企合作实践教育基地，1 个省级虚拟仿真实验教学活动中心，8 个省级教学团队，2 个省级实验教学示范中心，2 个省级基础课实验教学示范中心，1 个省级示范实习实训中心，6 个省级卓越人才培养计划项目，12 个省级专业综合改革试点项目，2 个省级人才培养模式创新实验区，50 门省级精品课程、精品资源共享课、精品视频公开课、大规模在线开放课程。

学校现有在职教职工 1394 人，其中专任教师 1018 人，具有高级职称教师 446 人，硕士博士化率达 82.62%。在校普通本科生 21226 人，硕士研究生 1944 人。自 2010 年起，学校进入一本招生，2017 年一本生源比例达 98.43%，录取分数线在省属高校中一直名列前茅。

学校坚持有特色高水平教学研究型大学的目标定位，坚持“质量立校、人才强校、特色兴校”的办学思路，坚持改革创新、开放办学、和谐发展，坚持走内



涵式发展道路,学校各项事业取得了可喜的成绩。据《中国大学评价研究报告 2017》,学校在全国财经类高校中排名列第 11 位,在全国高校中综合排名列第 227 位。

学校坚持立德树人根本任务,牢固树立教学中心地位,推进知识探究、能力提升、素质培养、人格养成“四位一体”育人体系建设,推进实践教育、创新创业教育、社会责任教育“三位一体”的教育教学改革,设置英国特许会计师班(ACA)、金融实验班等特色班,探索和实施本科拔尖人才培养新路径,毕业生就业质量和用人单位满意度维持在较高水平,在艾瑞深中国校友会网 2017 安徽省大学毕业生质量排行榜中位列第 6 名。

学校拥有完善的教学、体育设施及实行公寓化管理的学生公寓,学习条件良好,生活环境优雅,先后荣获“安徽省园林式单位”,“安徽省高校学生公寓工作先进集体”称号;学校食堂通过 ISO-9000 质量认证,荣获“全国百佳食堂”称号。

“十三五”期间,学校将全面贯彻落实全国全省高校思想政治工作会议精神,全面深化高等教育综合改革,创新人才培养模式,秉承“诚信博学,知行统一”的校训精神,汲取传统商业文化的精髓,承接徽商文化和淮河文化的底蕴,顺应高等教育发展规律,把安徽财经大学建设成为经济、管理类学科优势突出,在同类院校中特色鲜明,省内一流,国内外有一定影响的高水平教学研究型大学。

## (二) 学校办学指导思想

以中国特色社会主义理论体系为指导,坚持社会主义办学方向,贯彻落实党和国家教育方针,遵循教育教学规律,以培养高层次应用性人才为根本任务,立足安徽,面向全国,面向现代服务业,建设有特色高水平教学研究型大学。

## (三) 学校办学层次

以本科生教育为主,积极发展研究生教育,稳步发展继续教育,努力发展留学生教育。

## (四) 服务面向

立足安徽,面向全国,面向现代服务业,为地方及行业经济社会发展提供人才支撑和智力支持。

# 一、本科教育基本情况

## (一) 本科人才培养目标

培养德、智、体、美全面发展,具有创新创业精神、竞争合作意识、诚信笃行品德、实践应用能力以及社会责任担当等能力和素质,满足地方及行业经济社会发展需要的高层次应用性人才。



## （二）专业设置

学校结合本科教学工作审核评估工作，着力促进专业建设，以突出特色为重点，优化专业结构，2017 年学校专业总数达到 62 个，其中经济学类 12 个，管理学类 23 个，法学类 3 个，文学类 9 个，艺术学类 6 个，理学类 5 个，工学类 4 个。

表2.1 安徽财经大学本科专业学科结构情况表

学科门类	本科专业	
	数量（个）	比例（%）
经济学	12	19.35
管理学	23	37.10
法学	3	4.84
文学	9	14.52
艺术学	6	9.68
理学	5	8.06
工学	4	6.45

## （三）学生规模

截至 2017 年 9 月，普通本科生规模为 21226 人，全日制硕士研究生规模 1944 人，本科生占全日制在校生总数的比例为 91.61%。

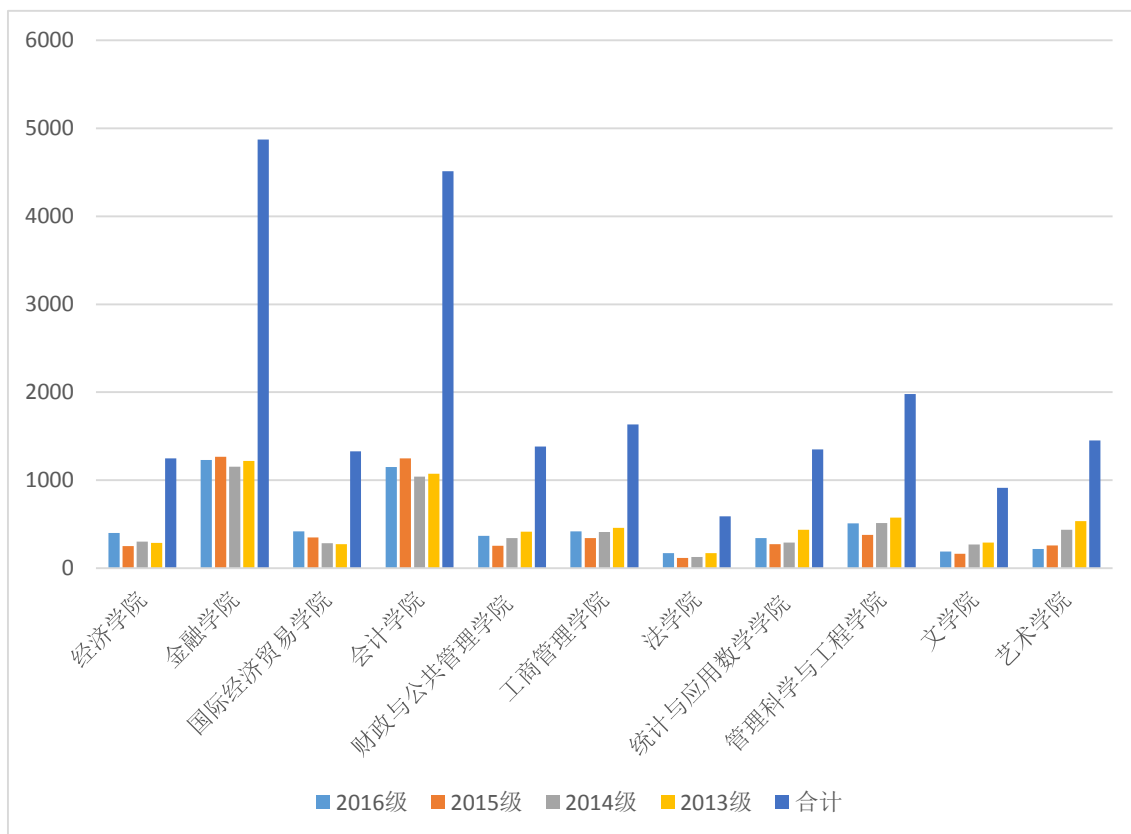


图 2.1 2016 年在校本科生各学院分布图



#### （四）生源质量

2017 年我校本科招生计划 5450 人,其中普通类 5220 人(占总计划的 95.78%),艺术类 230 人(占总计划的 4.22%);普通类本科第一批次录取 5138 人,录取率为 98.43%;安徽省录取 3791 人(占总计划的 69.56%),外省共计录取 1659 人(占总计划的 30.44%)。

2017 年我校本科录取分数继续保持较高水平,山东省普通类文理科录取最低分分别超出本科线 129 分和 80 分;黑龙江省普通类文理科录取最低分分别超出一本线 58 分和 93 分;河南省普通类文理科录取最低分分别超一本线 41 分和 50 分;安徽省普通类文理科录取最低分分别超出一本线 30 分和 38 分。

表 2.2 2017 年学校省内录取分数线与安徽省一本控制线对比

科类	安徽省一本控制线	2017 年学校实际录取				
		最高分	最低分	平均分	最低分高于一本控制线	平均分高于一本控制线
文史	515	577	545	551.70	30	36.70
理工	487	568	525	531.23	38	44.23

## 二、师资与教学条件

### （一）师资队伍

学校实施人才强校战略,出台了一系列人才培养和引进政策,通过稳定、培养、引进相结合的人才工作措施,师资队伍总量稳步增长,师资队伍的职称结构、学历结构、年龄结构和学缘结构进一步优化。截至 2017 年 9 月,全校教职工 1394 人,其中,专任教师 1018 人,外聘教师 308 人,生师比 21.48:1。专任教师中正高 104 人,副高 342 人,具有高级专业技术职称的教师占专任教师的比例达 43.80%;学位层次稳步提升,通过近年来的教师在职攻读博士学位培养,结合教师岗位聘用政策引导,以及近年新引进教师的高标准与高要求,使得具有博士学位的教师占专任教师的比例达 32.61%;年龄结构得到改善,青年教师逐步成为专任教师队伍的主力军,目前 45 岁以下的青年教师占专任教师的 71.12%。具有外校某一学历的比例已经达到 76.32%。经济管理类学科专任教师占专任教师总数 57.85%,正高职称占正高总数的 66.35%,博士比例占博士总数的 65.66%。

学校近三年入选国家百千万人才工程 1 人、教育部专业教学指导委员会委员 3 人(其中副主任 1 人)、国家社科基金学科组评审专家 2 人,新增国务院特殊津贴人员 4 人、省政府特殊津贴人员 3 人,皖江学者特聘教授 2 人,新增省级学术和技术带头人 3 人、省学术和技术带头人后备人选 3 人、省高校优秀中青年骨干人才国外访学研修项目 13 项、省高校优秀青年人才支持计划项目 27 项,省学科





专业拔尖人才学术资助重点项目 4 项，博士生导师 4 人。设立“龙湖学者”岗位，遴选“龙湖学者”16 人次。设立“学科特区”，遴选 B 类特区 7 个、C 类特区 11 个。学校现有全国优秀教师 3 人，全国模范教师 1 人，省模范教师 2 人，省优秀教师 7 人，省级教学名师称 21 人，省级教坛新秀称号 26 人，省高校中青年学科带头人培养对象 13 人，省高校中青年骨干教师 25 人。

## （二）经费投入

2016 年，学校日常本科教学经费投入达 9877.97 万元，生均本科教学日常运行支出达到 4653.71 元，生均本科实验经费 63.37 元，生均本科实践教学经费为 109 元，本科专项教学经费为 3259.1 万元（详见附表 4）。

2016-2017 学年学校为 19776 人次的学生发放学校奖学金 582.74 万元。为 301 名学生发放社会专项奖、助学金 88 万元，为 40 名学生发放国家奖学金合计 32 万元、770 名学生发放国家励志奖学金合计 385 万元，为 4767 名学生发放国家助学金 1430.1 万元。

学校全年共设置勤工助学岗位 400 个，400 名学生参加校内固定岗位勤工助学工作；同时还组织校内临时勤工助学活动 300 余人次。

## （三）基础设施

2016 年底，学校占地总面积 98.35 万平方米，校舍总面积 89.92 万平方米，其中教学科研及辅助用房面积 18.63 万平方米，生均教学行政用房面积为 9.36 平方米（详见附表 5）。2014 年 9 月开工建设的学校实验实训中心大楼，建筑面积 29003.4 平方米，现已进入内部装修施工阶段；建筑面积 15967.9 平方米的西校区图书馆改扩建工程也已接近尾声。

### 1. 图书资源

学校图书信息中心坚持遵循“以人为本，读者至上”的管理理念，坚持以教学为中心，以读者服务工作为落脚点，不断拓宽服务渠道，深化服务内容。实行“实体空间”与“虚拟空间”相结合的服务模式。图书信息中心 16 个书刊阅览室、每周向读者开放 94 小时（周一到周四、周六周日上午 8 点至晚上十点，周五上午 8 点至下午六点）。2016 年图书馆图书流通量达 100691 册次；电子数据库访问总量超 5800 万次。图书信息中心在全校实现无线网络全覆盖的同时完成移动图书馆的建设，让师生不受时间、地点、空间及校园网 IP 地址范围的限制，随时随地、方便灵活地查询、浏览与获取所需资源。电子书借阅机和有声读物借阅机投入使用，向读者提供最新网络电子图书和有声电子图书。

2016 年文献资源建设共投入 673 万元，采购中文图书 30189 册，外文图书 346 册；新增数据库总量约 10T，完成 32 个数据库的采购计划。截至 2017 年 6 月，



学校图书总藏量 325.4 万册，其中纸本馆藏 211.7 万册，电子馆藏 114.7 万册，电子期刊种类达到 1.6 万种。另有在线电子期刊 1.6 万种，其中中文期刊 1 万种，外文期刊 0.6 万种，在线数据库达 55 个（含安徽省高校数字图书馆共享资源中文数据库 12 个，外文数据库 1 个）。在自建特色数据库的同时还引进了超星尔雅、智慧树、高校邦等网络教学资源。

## 2. 实验室建设

学校现有单体一期实验大楼基本满足学校所有专业的实验教学需要，实验室建筑面积达到 27062 平方米。为进一步改善实验实习教学条件，学校还积极争取资金建设学校实验实训中心大楼一逸夫楼，现已进入了内部装修阶段。各二级学院均成立实验教学中心，截至目前，学校有 3 个校管实验教学中心，12 个院级实验教学中心，共设置各类专业实验室 35 个，拥有实验房间 71 个。基础课教学实验室 25 间，语音室 17 间，语言实验室 7 间。学校 2016 年新增教学科研仪器设备价值 2340.47 万元，教学、科研仪器设备总价值约 20535.77 万元。

实验教学队伍年龄结构合理、学历、职称结构分布科学、与学科建设及发展需要紧密结合，形成实验与教学相互促进，实验课程建设与学科建设协调发展的良好局面。

表3.1 实验教学人员数量与结构

总数	职称结构			学位结构			年龄结构	
	高级	中级	初级	博士	硕士	其他	35 岁及以下	36-55 岁
292	139	134	19	101	144	47	30	262

## 3. 数字化校园建设

学校现有多媒体教室数量 219 间，其中 60 人及以下教室 104 间，120 人教室 97 间，200 人以上教室 18 间，多媒体教室数量充足，布局合理，配套完善，充分满足信息化课堂教学的需要。

学校校园网络覆盖所有校区及所有教学办公楼和学生宿舍，入网计算机超过 5 万台。学校管理和维护 900 多台交换机，无线 AP3000 余台，信息点 3 万多个，联网终端超过 5 万台，服务器 80 余台，存储容量 160T，现有 50 个本部门应用系统和近 30 个其他业务托管的虚拟服务器，为全校师生提供各种网络信息服务。图书信息中心向广大师生提供 VPN 服务，全校师生可以在校外使用图书馆的各种馆藏资源，极大提高了馆藏资源的利用率。学校有线网络测速领先于全国 95% 的网络用户，无线网络实现校园全覆盖，智慧校园一期项目于 2017 年年底前上线运行测试。全校各类网站已全部迁入网站群系统，有效提升了校内网站的信息安全。



### 三、教学建设与改革

#### (一) 专业建设

##### 1. 专业建设概况

截至 2017 年 9 月, 学校普通本科专业 62 个, 第二学士学位 2 个, 涵盖经济学、管理学、法学、理学、工学、文学和艺术学等七大学科。学校拥有国家级专业综合改革试点 1 个, 国家级特色专业 5 个, 省级特色专业 14 个, 省级专业综合改革试点 20 个, 省级教学团队 12 个, 省级卓越人才培养计划 10 个, 省级人才培养模式创新实验区 2 个, 省级精品课程 28 门、示范课程 5 门、资源共享课程 23 门、视频公开课程 3 门、大规模在线开放课程 6 门。

##### 2. 特色专业与拔尖人才实验班建设

学校坚持“以人为本”的办学理念, 以“培养拔尖创新人才”为目标, 因材施教, 依托学校优势学科资源和高水平师资队伍, 探索和实施本科特殊人才培养形式, 积极开展各类拔尖人才实验班建设。学校从 2016 级学生中, 选拔 43 名优秀学生进入学校与英格兰及威尔士特许会计师协会联合举办的会计学 (ACA) 实验班学习; 同时为了更好地响应财政部 2014 年《关于全面推进管理会计体系建设的指导意见》, 适应会计工作转型需要, 2016 年与英国皇家特许管理会计师公会 (Chartered Institute of Management Accountants, CIMA) 及国内资质优秀的中博诚通教育培训机构达成战略合作协议, 组建财务管理专业 CIMA 方向班, 2016 年选拔 37 名优秀学生进入 CIMA 班学习。学校还从 2015 级金融工程专业学生中, 选拔 34 人成立金融工程 FRM 实验班, 培养具有国际竞争力的风险管理专业人才; 选拔 50 名优秀学生组建 2015 级金融实验班, 进行拔尖人才培养。

##### 3. 双专业双学位制度实施

充分利用寒暑假时间, 允许学有余力的学生提前修读课程、跨专业修读课程、辅修双专业双学位, 建立与学分制相适应的注册和毕业制度, 允许学业突出的学生三年毕业。据统计, 2014 级辅修人数为 519 人, 辅修专业 24 个; 2015 级辅修人数 359 人, 辅修专业 22 个; 2016 级辅修人数 254 人, 辅修专业 18 个。辅修专业制度的执行, 为有效培养复合型人才打下提供积极支持。

##### 4. 中外合作办学

加大优质教育资源的引进力度, 先后与国外 10 个国家和地区的 17 个高水平大学签订合作协议, 形成稳定的合作关系。合作范围涉及教师与学生的互访、培训及攻读学位等诸多领域, 其中我校与韩国韩瑞等 17 所大学达成协议, 学习课程可以进行学分互认。目前合作正在以教学合作为主向教学与科研合作并重方向发展。与美国北伊利诺伊大学和澳大利亚纽卡斯尔大学的等校的 2+2 合作培养人才项目正常实施。为推动本科生培养国际化, 学校设立本科生赴国外交流奖学金项



目，2014 至 2016 年每年资助金额均超过 150 万元。2016 年全年共有 90 名学生出国（境）进行交换学习。

与港澳台地区高校的交流工作稳步开展，先后派出 76 名师生赴澳门和台湾地区的高校进行研修、学术交流，邀请 40 余名台湾高校的专家、学者及学生来校进行讲学、研讨和学术交流活动。

学校留学生规模稳步扩大，截止 2017 年 9 月，共招收留学生 36 名，主要来自俄罗斯、乌克兰等国家。2017 年学校招收“一带一路”中俄（乌）国际商务硕士研究生班，积极响应国家“一带一路”战略号召，为共建“一带一路”提供人才支撑，营造多元文化氛围，推进学校国际交流与合作。

## （二）课程与教材建设

### 1. 课程体系及平台结构

学校坚持以经济社会和人的全面发展为导向，兼顾社会需求与学科建设需要，全面突显专业特色，不断优化课程体系，加大学科专业交叉融合，科学设计本科人才培养平台。2016 级本科专业人才培养方案继续体现“厚基础、宽口径”“重应用”“求创新”的要求，设计全面凸显“宽口径、厚基础、强能力、多样化发展”要求的通识教育平台、特色平台、基础课平台、专业课平台、创新创业平台、实践育人平台和个性化学习平台等七大教学平台。

在 2017 级培养方案的修订中，明确要求经管类专业实践学分占总学分不低于 25%，理工类专业实践学分占总学分不低于 30%，艺术类专业实践学分占总学分不低于 50%，其他专业实践学分占总学分不低于 20%。

表4.1 本科课程结构与学分要求

课程类别		学分
通识教育平台	通识必修课	20
	通识选修课	8
	合计	28
特色平台	合计	8
基础课平台	公共基础课	35
	学科基础课	各专业不同
	合计	各专业不同
专业课平台	专业核心课	各专业不同
	专业拓展课	各专业不同
	合计	各专业不同
创新创业平台	合计	6
实践育人平台	合计	14
个性化学习平台	合计	8
总计		160

注：工学和法学各专业总学分为 170，部分专业实验班学分另行规定，其他专业总学分为 160。



## 2. 教材建设与使用

2016 年 9 月—2017 年 9 月，根据我校办学特色和专业特色，并结合教材市场上部分学科教材的短缺情况组织出版了 7 部校级规划教材，高质量教材建设进一步促进了教学改革成果的转化和巩固。全年共有 1060 门课程选用教材，其中有 583 门课程选用国家级优秀教材，有 22 门课程选用英文原版教材。

## 3. 课程建设

2016-2017 学年全校共开设课程总门数 1567 门，其中必修课 559 门，选修课 417，校任选课 454 门，辅修 76 门，限选 21 门，必修课所占的门次比例为 35.7%，选修课所占门次比例为 26.6%（详见表 4.2）。课程总学分为 714929，必修课学分为 518995，选修课学分为 50505，校任选课学分为 137377，辅修学分为 5438，限选为 2614，选修课所占学分的比例为 26.6%。

表4.2 2016-2017学年全校课程开设情况统计表

开设课程门数	1567
其中选修课门数	417
选修课占总课程量比例	26.6%
选修课学分比例	31%

## （三）教学改革

### 1. 教学模式改革

学校借鉴“慕课”形式，积极探索和推动网络教学，有序推动课堂教学模式改革。通过采购北京超星公司的泛雅网络平台课程软件，同步开放 500 余门课程。从 2014 年开始，学校推出虚拟学期的网络课程学习模式，学生可以通过观看视频、参与讨论、完成网络作业和考核最终取得相应的学分。2016-2017 学年，学校网络教学平台开放课程 127 门，学生选修共计 27684 人次。

### 2. 以应用型人才培养为导向改革教学方式

重点突出“实、近、活”三字要求。即“实”——理论要联系实际；“近”——贴近生活，贴近实际；“活”——创新意识，活学活用。如金融学院与浙江同花顺软件技术有限公司合作，引入同花顺股票模拟仿真交易平台，连续多年举办股票模拟投资大赛等；在培养过程中，不断调整和增加实验课程，理论联系实际。

### 3. 以复合型人才培养为导向优化教学内容

利用课程平台选课规制促进学生学科专业知识交叉复合，如通识选修课平台，学生不得选择本专业课程；非经管类学生必须学习经管类课程，经管类学生必须加强人文修养等。充分发挥学校学科专业结构优势与特色，设置交叉性专业，如 2017 年申报的“互联网金融”专业，要求学生既要懂金融知识，又要懂计算机技





术，“大数据应用”专业，要求学生既要懂统计知识，又要懂计算机技术。

#### 4. 多种措施鼓励教师积极实现科研促进教学内容与教学方法改革

学校鼓励教师基于高层次科研项目开设公共任选课，供学生修读。鼓励本科生参与导师课题调研和论文撰写。鼓励教师通过学科竞赛平台，指导本科生从事科研活动，激发学生科研欲望。

### （四）本科教学工程

学校鼓励一线教师围绕学校教育教学改革目标，以所带课程为依托，积极开展教育教学研究，促进先进教学经验的提炼和传播，促进教师的专业发展和改进教学。2016-2017 学年，学校设立校级本科教学工程项目立项 286 项，先后获得省级及以上本科教学工程项目立项 834 项（详见附表 8）。

### （五）实践教学

#### 1. 实验教学与实验室开放

继续推进跨专业综合实验实训工作。在组建经济管理类跨专业综合实验课程组，成立经济类跨专业综合实验室、管理学类跨专业综合实验室和 ERP 教研室基础上，2017 年学校进行教学管理机构和基层教学组织调整，由教务处统一管理本科课堂教学和实践教学，同时设置校级管理机构——经济管理实验中心，经济学类、管理学类跨专业实验室和 ERP 教研室分别升格为校级实验教学中心，形成了多专业、多学科共同参与的综合性实验教学体系。

重新修订《安徽财经大学实验室开放项目管理规定》，对纳入教务系统的开放项目和各学院每学期依托实验室进行的学科竞赛、科技活动、兴趣小组等开放项目提出了新的要求。基于 5 大实验教学中心的平台，2016-2017 学年全校专业实验室共承担 289 门次专业实验课程，合计 10404 学时。实验室开放项目数达 63 项，并纳入学校综合教务管理系统中的选课系统规范管理，计划总学时达 2250 学时，学生人数 2364 人。公共基础实验室利用周末及晚上无偿为学生会、青年志愿者协会利用实验室做技能培训提供服务 18 次。

支持和鼓励学院利用实验室开展学科竞赛。截止 2016 年 12 月底各学院依托实验室开展的大学生学科竞赛 190 余项。与团委、金融学院共同承办了首届“国元证券杯”安徽省大学生金融投资创新大赛，吸引了全省 66 所高校的 27000 名大学生参加，为安徽省高校金融学类专业培养单位搭建了交流平台，增进了各高校之间的沟通与交流，扩大了我校在安徽省金融实验实践教学方面的辐射力和影响力。

#### 2. 教学实习及实践基地建设

学校成功申报省级示范实验实训中心 1 个、省级校企合作实践教育基地 1 个、省级虚拟仿真实验教学中心 1 个、省级大学生创客实验室 7 个；遴选校级示范实



验实训中心 3 个、校企合作实践教学基地 6 个、虚拟仿真实验教学中心 4 个和大学生创客实验室 9 个。截至 2017 年 9 月底，签约校外实习实训基地达 391 个，可容纳实习学生 15640 人，基本涵盖了所有本科专业。

## （六）创新创业教育

### 1. 大学生创新创业训练计划项目建设

2016 年完成国家级项目结项 265 项、省级项目结项 351 项，组织 2016 年创新创业训练计划项目的申报，成功申报国家级项目 462 项，省级项目 307 项，立项数在全国地方高校中位列第一，在全国高校中位列第二，连续四年在全省高校排名第一。在第九届全国大学生创新创业年会中，我校大学生创新创业训练计划项目中有两项成果最终入选，参加全国交流。

### 2. 大学生创业孵化基地建设

大学生创业孵化基地融大学生创业培训、创业实践、创业孵化、创业服务于一体，是在安徽省高校中具有示范引领作用的 A 级大学生创业孵化基地，已先后入驻 79 家项目组，目前在孵项目 36 个，370 余名大学生开始自主创业。学校鼓励孵化项目积极参加各项创新创业类比赛，获国家级奖项 18 个，省级奖项 27 个。

学校通过组织大学生创业导师团，实行项目“双导师”制管理，组织开展“创业沙龙”搭建学习交流平台，举办项目年审答辩会、校园展销会等多种活动，遴选优秀项目参加安徽省大学生创业促进会。与中国移动进一步深化共建“中国移动互联网青年创新创业孵化基地”、与校外创业孵化器开展合作，与蚌埠市国家级众创空间“WM 众创智慧谷”继续签订战略合作协议。创业孵化基地项目陶林小屋代表我校参加 2016 蚌埠（皖北）人才合作对接会暨蚌埠人力资源博览会。意合生活馆团队荣获第六届全国大学生电子商务“创新、创意及创业”安徽省赛二等奖、第二届安徽省“互联网+”大学生创新创业大赛暨第二届中国“互联网+”大学生创新创业大赛省赛铜奖。别具一格团队荣获第七届中国大学生服务外包创新创业大赛全国一等奖、第二届“中国创翼”青年创业创新大赛全国银翼奖、“学创杯”2016 全国大学生创业综合模拟大赛安徽省二等奖、第六届安徽省大学生电子商务“创新、创意及创业”挑战赛安徽省二等奖、首届安徽省国际贸易综合技能大赛校内选拔赛二等奖，其项目负责人林佳炜当选为 2016 年安徽财经大学“我们身边的好青年”。陶林小屋团队荣获第二届安徽省互联网+大学生创新创业大赛优胜奖。

### 3. 大学生创新创业培养模式创新

学校积极完善创新创业实训教学体系，与蚌埠市人力资源与社会保障局、江淮创业学院、“蚌埠女子第一站”继续合作开展创新创业教育实践。2015 年创业学院面向全校遴选 31 名学生组成虚拟创业实验班级，单独开展创业教育，2016 年



与智慧树合作，对实验班的辅导老师进行专门培训，并引进 6 门与创新创业密切相关的网络课程，并于 2016 年 10 月将全部网络课程用于实验班教学。开展 SYB 创业培训，培训学员 239 人；开展网络创业培训班，培训学员 90 人；组建 KAB 俱乐部，成功开设课程；开展创业论坛 7 期。

#### 4. 大学生创新创业竞赛

成功申报“安徽省大学生财会技能创新大赛”为安徽省大学生学科和技能竞赛 B 类项目。同时，学校积极开展各类大学生创新创业竞赛校内选拔赛，举办 2016 年创青春课外学术科技作品竞赛、2016 年安徽财经大学物流设计大赛暨“郑明杯”第五届全国大学生物流设计大赛校内选拔赛、“轩昂杯”首届安徽省大学生国际贸易综合技能大赛、第二届安徽省大学生国际贸易综合技能大赛校内选拔赛等。

学校在各类创新创业竞赛活动中取得了良好成绩，全年获得国际级奖项 55 项，国家级奖项 83 项，省级奖项 338 项。贾思钰获得第六届全国大学生市场调查与分析大赛国赛国家级特等奖；丁天娇获得第七届中国大学生服务外包创新创业大赛国家级一等奖；林佳炜获得第七届中国大学生服务外包创新创业大赛国家级一等奖；杨小洋获得第六届全国大学生市场调查与分析大赛国赛国家级一等奖；程林、贡瑞康获得 2016 全国高校商业精英挑战赛物流管理竞赛国家级一等奖。

### 四、教学质量保障体系建设

#### （一）依据培养目标，修订质量标准

学校严格遵照国家教学指导委员会相关要求，坚持“知识探究、能力提升、素质培养、人格养成”四位一体的人才培养理念，以学生为中心，结合我校办学定位与办学特色，从 2014 年开始对现有各项教学相关文件进行全面梳理和完善，以提升人才培养质量为目标，全面修订质量标准相关文件，系统建立了涵盖各教学环节质量标准。学校执行的各教学环节质量标准符合主要教学环节的不同特点需求、能够完全满足各专业人才培养目标的需要（详见附表 9）。

#### （二）完善教学质量监控体系

##### 1. 以“四三三”教学质量监控体系实施常态化监控

学校十分重视实施常态化的监控与评估，构建起常规性检查与临时性抽查相结合、自上而下监督与自下而上反馈相结合、过程性评教与终结性评教相结合、教学质量督导制与教学信息反馈制相结合的本科教学质量监控体系。“四级监控主体”是指“以校级为主导、学院为主体、系（部）为基础、学生教学信息委员会与校长助理团为辅助”的四级组织同时对教学质量实施有效督导与监控。“三个重点时段”是指实施期初、期中、期末“三段式常规教学检查制度”，期初主要对开学准备、资源使用、课堂纪律、后勤保障等情况进行重点检查，保证教学





秩序的正常运行；期中主要以召开师生座谈会、查阅教学档案、开展学生专业满意度调查为重点，以及对教授为本科生上课、教师课后辅导等情况进行专项检查；期末主要以加强考风考纪建设为重点。“三项监控重点”是指对教学保障、教学过程和教学效果进行全面检查（详见附表 10）。

## 2. 以三类重点评估项目为抓手，夯实教学质量基础

学校不断完善以自我评估为基础三类重点评估项目，即课程建设评估、专业建设评估、二级学院评估。课程建设评估注重合格课程、精品课程的比例，全面审核课程教学目标、大纲内容及与之相适应的教学设施、教学队伍的完备度，教学方法、手段的先进度，教材的选用、课程教学的规范度（课程教案、课程大纲、教学进度、教学日历、课程考核等）及教学效果等，并注重学生的反馈情况；专业建设评估着重考察专业的培养目标、培养方案及与之相应的课程建设和实验室建设以及建设经费投入使用情况，专业教学计划的执行情况和学生就业情况等；品牌专业要着重评估该专业在省内和全国的地位和影响。新专业要着重评估受学生和社会的欢迎程度，一般在三年级和有毕业生后的第二年进行检查评估；学院评估原则上参照教育部制定的有关教学评估标准执行。

## 五、学生学习效果

### （一）学生学习满意度调查

#### 1. 学生评教

学校将学生评教结果纳入年终教师教学考核及教师课堂优秀教学奖评定指标体系以来，学生的主人翁意识增强，教师对学生的关注也明显提高。学生评教结果显示，学生对教师教学工作满意度较高。

表6.1 2016-2017学年学生评教情况统计表

2016-2017 学年	评教 门次	优 (≥90 分)	良 (≥75 分且 <90 分)	中 (≥60 分 < 75 分)	差 (<60 分)
第 1 学期	688	82.85%	17.15	0	0

#### 2. 学生自我学习与成长满意度高

2017 年 9 月 3 日，学校开展了《安徽财经大学学生满意度》调查问卷工作，问卷对象为在校学生，共发放问卷 7261 份，回收有效问卷 7261 份，问卷回收效率为 100%。问卷统计的结果如下：

对学校总体印象：97.5%的学生对学校的总体印象表示满意。

学风建设：92.8%的学生对学校切实加强学风建设而采取的各项措施表示满意；91%的学生对学校的考风考纪教育表示满意。

师生互动：92.8%的学生对与任课教师的课外交流、沟通情况表示满意；93.9%的学生认为教师能公平公正地对待每个同学。



教师教学：96.2%的学生对教师的教学方式方法表示满意。

学习专业知识：89.6%的学生同意“通过大学的学习，可以系统地掌握本专业的基础理论和基本技能，掌握了就业所需的相关知识和技能”；92%的学生同意“通过大学的学习，可以掌握一套适合自己的学习方法，激发了学习兴趣，并能更加有效地进行自主学习”。

学习通用技能：95.9%的学生表示同意“通过大学的学习，能够更好地与他人沟通、更好地与他人进行团队协作，更好地适应新环境”。

## （二）毕业与就业

### 1. 应届本科生毕业与就业基本情况

学校2016届共有学生5683人，其中毕业学生5656人，本科生毕业率为99.52%，学位授予率为99.45%。截止2016年8月31日，初次就业率为91.84%；截止到2016年12月14日，毕业生就业率为94.16%，其中本科毕业生就业率为94.23%。

### 2. 应届本科生的就业流向

2016届本科毕业生主要流向企业，占比为77.35%。毕业生行业布局与我校专业设置及培养定位相契合；主要流向了“金融业”（27.21%）、“信息传输、软件和信息技术服务业”（13.13%）、“制造业”（9.85%）和“批发和零售业”（8.11%）。

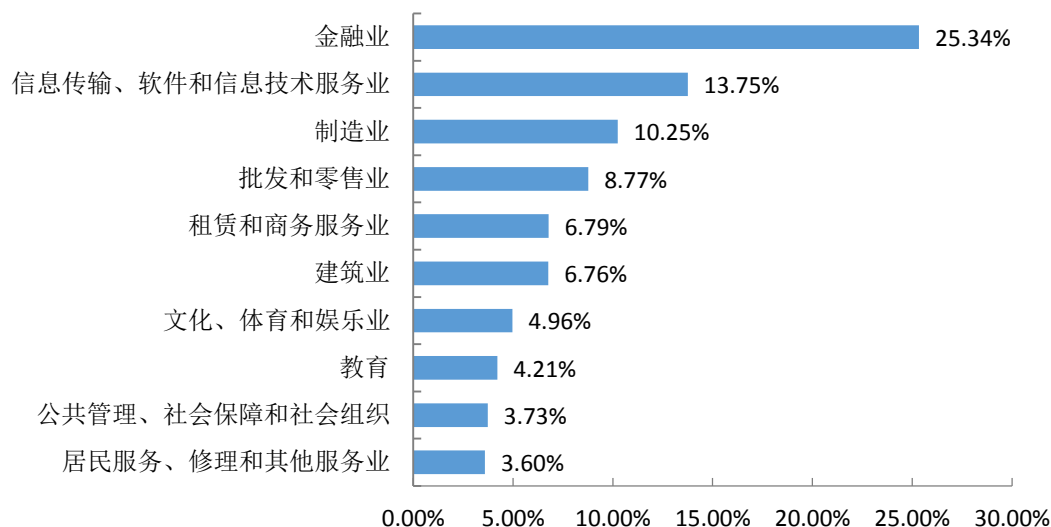


图6.1 2016届本科毕业生就业量前十位的行业分布

## （三）继续深造情况

### 1. 国内升学

升学率：学校2016届本科生中，共有769人选择国内升学深造，升学率为13.64%。本科毕业生升学率在20.00%以上的专业分布如下所示。

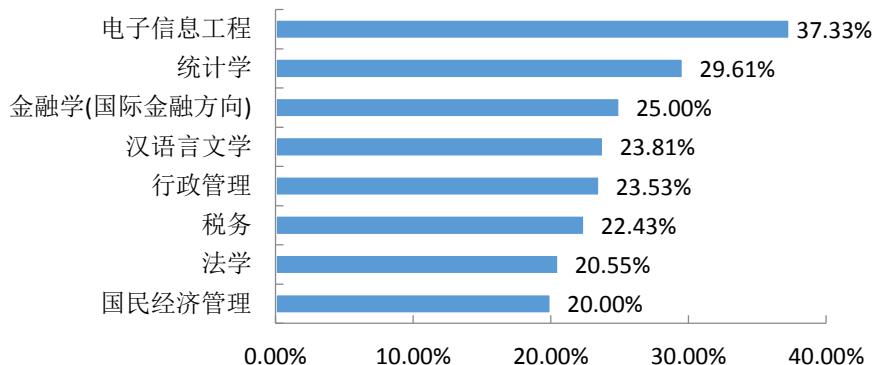


图6.2 本科毕业生主要专业升学率

注：主要专业为升学率高于 20.00% 的专业。

升学专业一致性：升学专业与原专业一致或相关的比例为 93.37%，专业深造延续性较高，表明本科毕业生对原专业的认可度也相对较高；而选择跨专业升学的原因主要为“出于个人兴趣”和“就业前景好”。

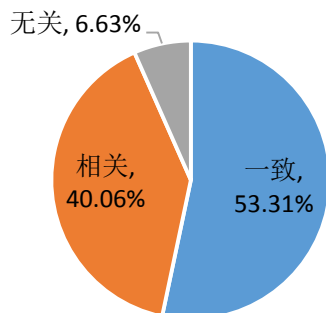


图6.3 2016届本科毕业生升学专业一致性分布

## 2. 出国（境）深造

学校 2016 届毕业生中，共有 128 人选择出国（境）深造，占比为 2.09%。31.82% 的本科毕业生反馈其出国（境）深造专业与原专业一致，45.45% 的本科毕业生出国（境）深造专业与原专业相关；本科毕业生选择跨专业的原因主要为“符合兴趣爱好”和“就业前景好”。

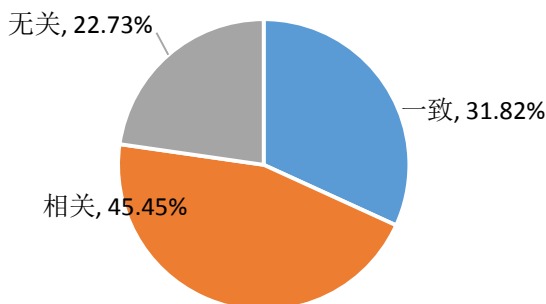


图6.4 2016届本科毕业生出国（境）深造专业一致性分析



## （四）毕业生成就

### 1. 用人单位满意度高

调查显示，用人单位对本校毕业生的工作表现总体满意度为 99.10%；其中“很满意”所占比例为 31.53%，“比较满意”所占比例为 53.15%。

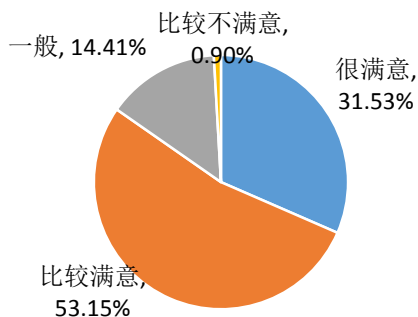


图6.5 用人单位对毕业生工作表现的满意度分布

### 2. 用人单位对毕业生就业能力的评价

用人单位认为我校毕业生的三大优势是：“学习能力”（71.17%）、“适应能力”（63.96%）和“专业技能和能力”（50.45%）。

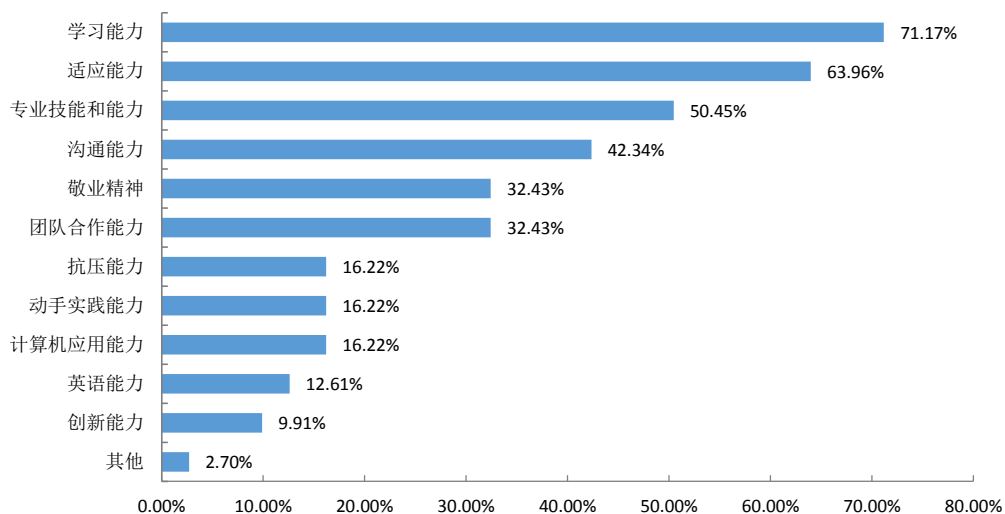


图6.6 用人单位对毕业生优势能力的评价分布

注：该题目为多选题，因此选项的百分比之和不是 100%。

### 3. 毕业生薪酬水平情况

调查显示 2016 届本科毕业生转正后的税前月均收入为 4165.57 元/月；月薪区间主要集中在 2001-4000 元（51.68%），其次为 4001-6000 元（38.06%）。

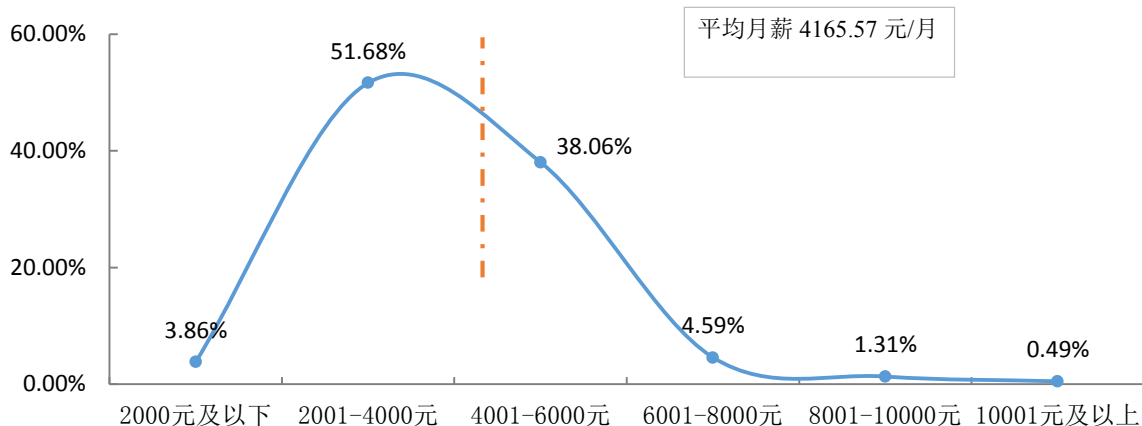


图 6.7 2016 届本科毕业生薪酬分布

注：薪酬包括能折算为现金的工资、福利等。

**省内主要就业城市月薪：**在合肥市和六安市就业的毕业生薪酬水平相对较高，月收入均在 3700.00 元/月以上。

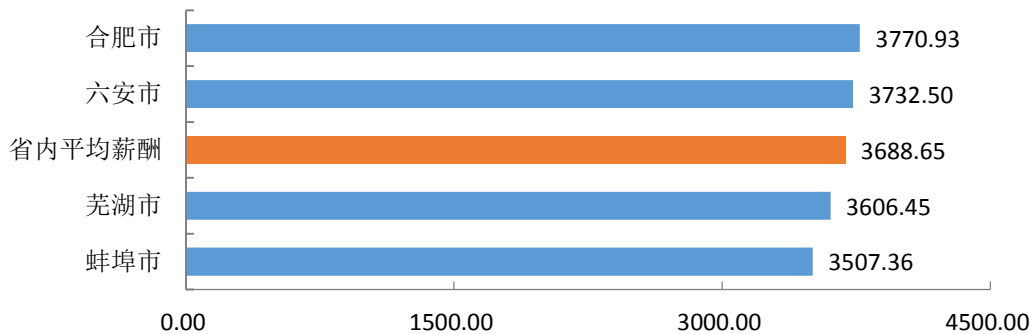


图 6.8 2016 届本科毕业生省内主要就业城市薪酬分布 (单位：元/月)

注：列举答题人数  $\geq 20$  人的省内就业城市。

**主要就业单位月薪：**在“国有企业”和“民营企业”就业的毕业生薪酬水平相对较高，月收入分别为 4266.48 元/月和 4220.50 元/月。

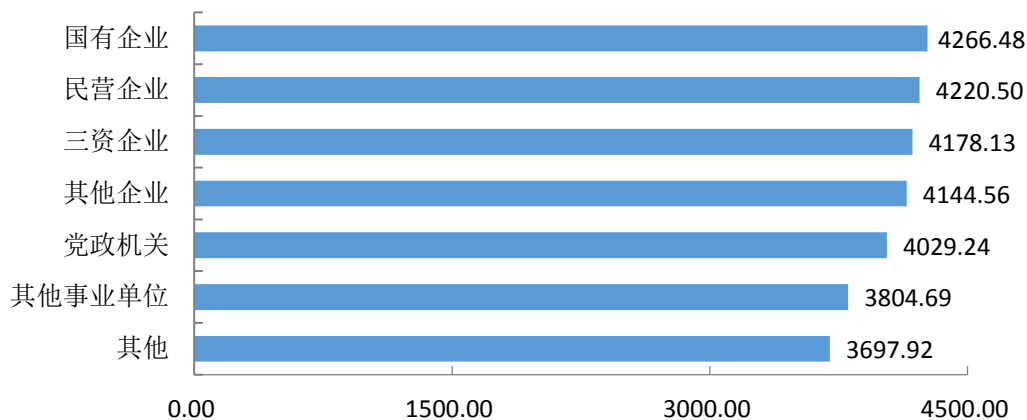


图 6.9 2016 届本科毕业生主要就业单位薪酬分布 (单位：元/月)



**主要就业行业月薪：**在“金融业”和“建筑业”就业的毕业生薪酬水平相对较高，月均收入分别为 4431.82 元/月和 4430.23 元/月。

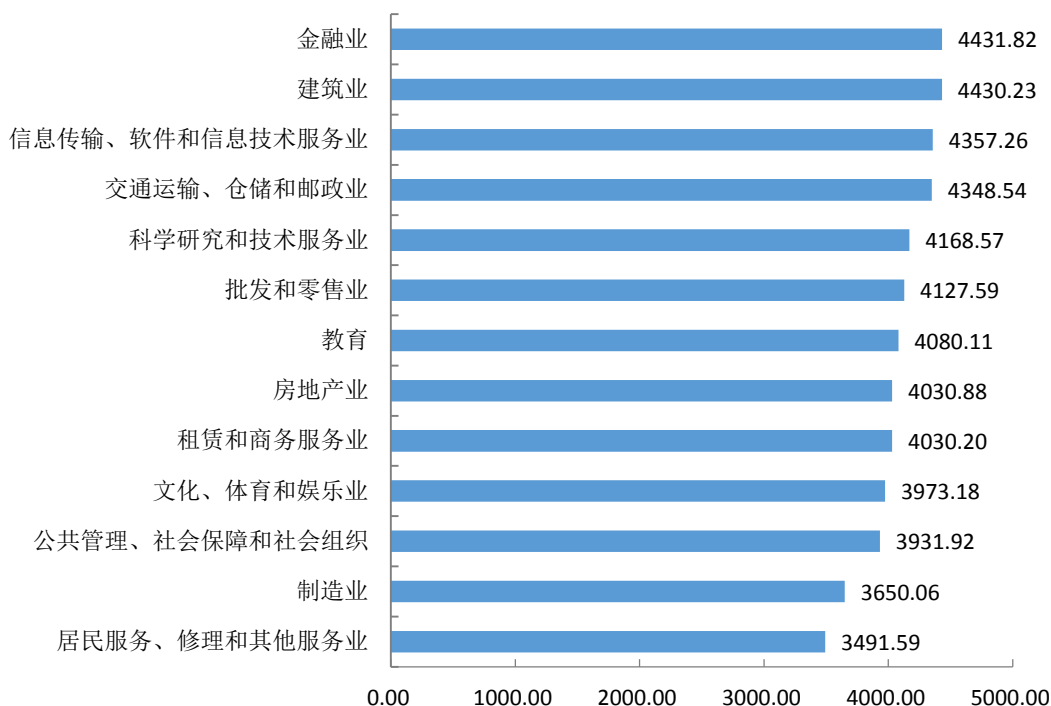


图 6.10 2016 届本科毕业生主要就业行业薪酬分布（单位：元/月）

#### 4. 毕业生从事工作与专业相关度高

2016 届本科毕业生目前就职岗位与所学专业的相关度为 80.66%。

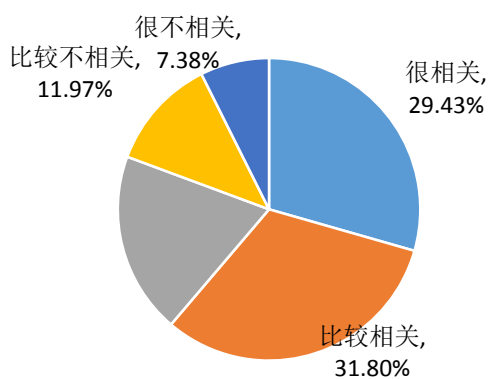


图 6.11 2016 届本科毕业生专业相关度分布

注：相关度=“很相关”占比+“比较相关”占比+“一般”占比。



主要专业本科毕业生的专业相关度分布如下表所示：

表 6.2 2016 届主要专业本科毕业生专业相关度分布

专业	很相关 (%)	比较相关 (%)	一般 (%)	比较不相关 (%)	很不相关 (%)	相关度 (%)
会计学	58.22	28.08	9.59	2.74	1.37	95.89
会计学(注册会计师专业方向)	64.38	24.66	5.48	5.48	0.00	94.52
金融工程	5.88	29.41	58.82	5.88	0.00	94.12
艺术设计	31.82	38.64	22.73	2.27	4.55	93.18
审计学	52.63	31.58	7.89	7.89	0.00	92.11
广告学	23.68	44.74	21.05	5.26	5.26	89.47
动画	18.18	45.45	24.24	3.03	9.09	87.88
财务管理	51.28	26.92	8.97	8.97	3.85	87.18
计算机科学与技术	42.31	23.08	20.51	8.97	5.13	85.90
信息管理与信息系统	11.11	44.44	27.78	5.56	11.11	83.33
金融学(国际金融)	35.29	47.06	0.00	5.88	11.76	82.35
经济学	12.90	38.71	30.65	16.13	1.61	82.26
金融学	24.24	40.91	16.67	7.58	10.61	81.82
税务	30.00	40.00	10.00	20.00	0.00	80.00
英语	31.58	36.84	10.53	15.79	5.26	78.95
工商管理	0.00	46.15	30.77	19.23	3.85	76.92
人力资源管理	52.17	13.04	8.70	17.39	8.70	73.91
物流管理	8.70	34.78	30.43	21.74	4.35	73.91
财政学	13.16	42.11	18.42	13.16	13.16	73.68
投资学	13.64	31.82	27.27	9.09	18.18	72.73
数学与应用数学	0.00	31.82	40.91	18.18	9.09	72.73
统计学	4.44	28.89	37.78	20.00	8.89	71.11
国际经济与贸易	10.00	30.00	30.00	21.67	8.33	70.00
工程管理	25.00	35.00	5.00	20.00	15.00	65.00
日语	0.00	12.50	18.75	25.00	43.75	31.25

注：1. 相关度=“很相关”占比+“比较相关”占比+“一般”占比。

2. 绘画等专业样本量较小，其数据结果不纳入到报告结论的分析范围。

**从事低专业相关度工作的原因：**主要为“不想找相关工作，因为个人兴趣”（31.90%）和“想找相关工作，但是机会太少”（30.17%）。

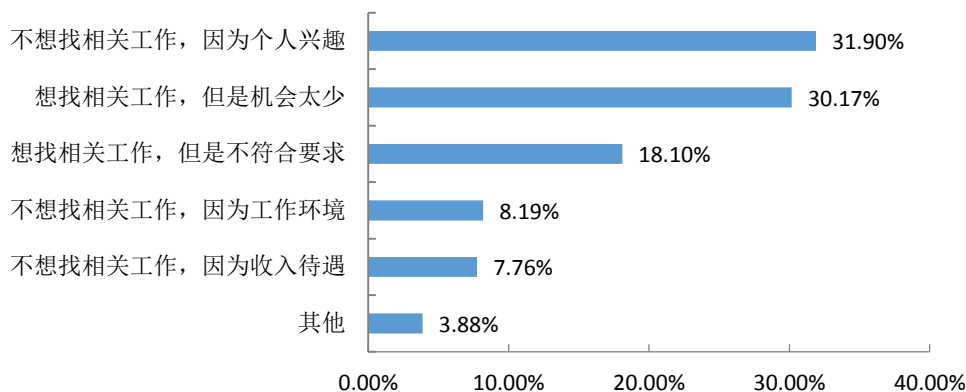


图 6.12 2016 届本科毕业生从事低专业相关度工作的原因

### 5. 毕业生工作满意度高

学校 2016 届本科毕业生对目前工作的满意度处于较高水平；其中对职业发展前景的满意度为 91.49%，对工作内容的满意度为 91.14%，对工作薪酬的满意度为 81.16%。

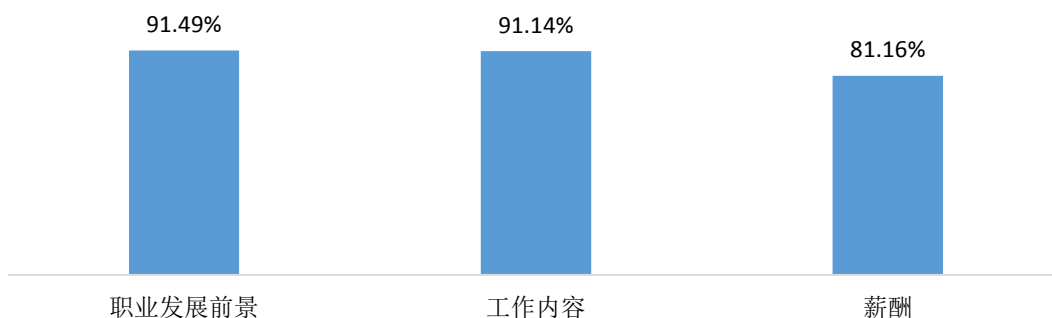


图 6.13 2016 届本科毕业生对工作满意度

注：满意度=“很满意”占比+“比较满意”占比+“一般”占比。

### 6. 毕业生职业期待契合度高

2016 届本科毕业生目前所从事的工作与自身职业期待的契合度为 88.18%，其中“很符合”所占比例为 10.34%，“比较符合”所占比例为 42.78%。

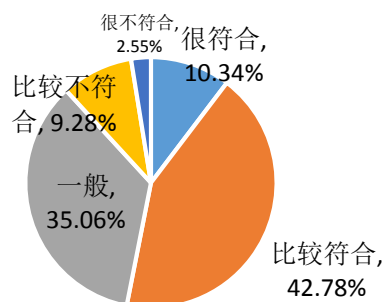


图 6.14 2016 届本科毕业生自身职业期待契合度





## 7. 毕业生对学校人才培养评价高

**毕业生对母校的满意度：**本科毕业生对母校的满意度达到 98.47%。

**毕业生对母校的推荐度：**68.76%的 2016 届本科毕业生愿意向他人推荐自己的母校；24.89%的本科毕业生不确定是否向他人推荐母校；仅有 6.35%的本科毕业生不愿意向他人推荐母校。

**毕业生对母校教育教学的满意度：**97.90%的毕业生对母校教育教学的满意度处于一般及以上水平。

**毕业生对实践教学环节满意度：**2016 届毕业生对实践教学环节评价较高，87.00%的毕业生对母校实践教学环节的满意度评价处于一般及以上水平。

**毕业生对母校任课教师的满意度评价：**本科毕业生对任课教师各方面的满意度均在 93.00%以上，其中对任课教师教学水平的满意度为 98.83%，对任课教师教学态度的满意度为 98.66%，对师生课外沟通交流的满意度为 93.55%。

### 本科毕业生

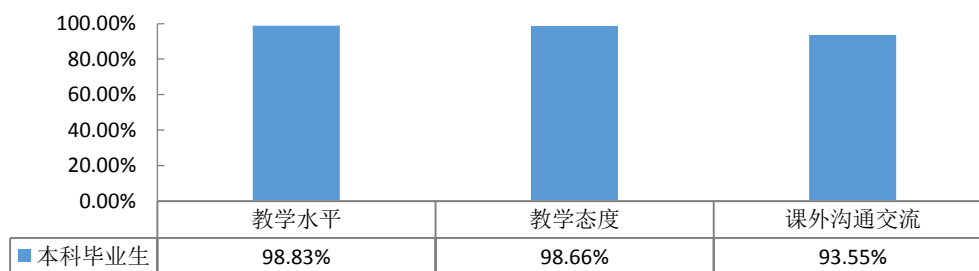


图 6.15 2016 届本科毕业生对任课教师的满意度评价

## 六、特色发展

### （一）优化人才培养方案设计

根据经济社会发展对人才的需求，组织修订 2017 级本科人才培养方案，围绕“立德树人，坚持德、智、体、美全面发展”的目标，优化大学生创新创业教育课程体系，强化大学生心理健康与安全教育、社会责任教育，开发《英语》A 通用类、B 应用类、C 发展类课程群，深化英语教学改革，对实践教育学分重新认定并进行达标测试（确保经管类专业实践学分占总学分不低于 25%、理工类专业实践学分占总学分不低于 30%、艺术类专业实践学分占总学分不低于 50%、其他专业实践学分占总学分不低于 20%）。

### （二）健全教学质量保障制度体系

制定《本科生科研实践作品替代毕业论文（设计）办法》，修订《毕业论文（设计）工作规定》，进一步规范本科生毕业论文（设计）工作。加强课程替代



和学分认定管理，提升学生多样化、个性化培养质量。修订完善《本科教学管理工作规范》《本科教学质量与教学改革工程项目管理办法》《教学奖励管理办法》等，强化“以研促教、教研结合”。健全、落实“四三三”教学质量监控体系：以校级为主导、学院为主体、系部为基础、学生教学信息员为辅助的“四级教学质量监督主体”，实行期初、期中、期末“三段式常规教学检查制度”，进行教学准备、教学过程、教学效果为主要内容的“三种检查”。实现激励与约束相结合，提升教师教育教学质量。

### （三）规范加强基层教学组织建设

组织对全校 94 个基层教学组织进行考核，评出 10 个“优秀”、32 个“良好”基层教学组织。出台《关于加强系级基层教学组织建设的实施意见》，优化基层教学组织设计，稳定提高教育教学质量。对全校基层教学组织进行全面调整，重新遴选设立基层教学组织 105 个，包括 40 个教学系、12 个教学教研部、5 个教研室、13 个实验（实训）教学中心、32 个实验室、3 个校管实验教学中心。

### （四）优化实验教学管理体制

制定《实验室建设项目库管理办法》《关于进一步加强校企合作实践教育基地建设的若干规定》《实验室安全管理办法》，修订《实验室建设管理办法》《实验室开放管理规定》等，进一步完善“实验室建设流程”“实验室耗材采购流程”、“实验设备维修流程”“申请使用实验室流程”。对教学管理机构和实验中心（室）调整，设置经济管理实验中心校级管理机构，各学院（部）设置实验教学中心或实训中心，中心下设相关专业实验室；经济学类、管理学类跨专业实验室和 ERP 教研室分别升格为校管实验中心，形成了多专业、多学科共同参与的综合性实验教学体系。

### （五）完善“五五四”实践教学体系

以“完善制度、构筑平台、拓宽渠道、创新形式”为原则，坚持“以素质教育为核心，以能力培养为重点，以应用性人才培养”为目标，进一步完善“五五四”实践教学体系，实现校内校外相结合、课内课外相结合、专业实践与社会实践相结合、线上线下相结合。多种形式与渠道开展学生创新创业教育，全面提升了大学生创新创业能力并取得显著成绩：在安徽省“互联网+”大学生创新创业大赛暨首届中国“互联网+”大学生创新创业大赛中，获银奖 8 个，铜奖 13 个，优秀组织院校奖 1 个，优秀工作者奖 1 个；在第十二届“恩智浦杯”智能车竞赛全国总决赛中荣获光电直立组全国二等奖；在第七届全国大学生电子商务“三创赛”安徽省总决赛中共有 9 支队伍分获二等奖；在第七届安徽省“挑战杯”竞赛中表现优异，获特等奖 1 项、一等奖 1 项、二等奖 2 项、三等奖 2 项、最佳人气作品



奖等 7 个奖项，并获得“优胜杯”团体奖，取得历史性突破；在 2017 年全国大学生市场调查与分析大赛中获一等奖，美国大学生数学建模竞赛（MCM/ICM）中，荣获一等奖 12 个，二等奖 31 个，成绩再创历史新高；在第七届中国大学生服务外包创新创业大赛全国总决赛中，参赛团队有四个项目荣获一、二等奖。

## 七、问题与对策

### （一）学校本科教育教学中存在的问题与不足

人才培养与社会需求的匹配度还存在距离，专业结构亟待进一步优化。优质精品课程建设进度滞缓，课程资源开放不够充分。实验设备更新缓慢，影响实验实训教学需求。教学方式方法改革推进效果不够显著。创新教务管理方式滞后，教学管理队伍不够稳定。

### （二）对影响教学质量主、客观问题的分析

新专业前期调研与论证不够充分，对社会人才需求的定位把握不够准确。传统专业改造力度不够。精品课程项目存在“重申报、轻建设”现象，开放程度受到限制。政府有关仪器设备采购制度影响学校实验实训设备招标采购进度。部分学生基本习惯了“灌输式”课堂教学方式，教师对传统教学方法改革积极性也有待提高。教学管理队伍建设激励和导向机制有待优化。

### （三）建议与对策

进一步改革加强以社会需求为导向的专业调整优化机制，推进专业“招生—培养—就业”联动改革，完善招生就业、教务管理与培养学院的联动机制，全面推进传统专业综合改革，加大力度扶持新办专业。

坚持以社会发展、科技创新、技术进步驱动课程改革，加强课程建设规划编制。组建优秀课程教学团队，树立精品意识，大力培育优质课程资源，鼓励广大教师积极参与精品课程建设。加大投入、重点扶持，大力提高教师参与课程建设的积极性。

根据学校中长期教学实验平台发展规划的建设思路，加大投入，齐头并进推进实验室软硬件建设。通过校企联合共建等形式，充分利用社会资源，推进实验室建设。积极申报国家级、省级实验教学示范中心以及中央财政支持地方高校发展的专项资金项目，争取获得更多国家、省财政专项经费支持。

加大教学改革氛围营造力度，提升教师参与教学改革的积极性和主动性。

多措并举，提高教学管理队伍能力素质，激发教学管理人员工作热情，鼓励管理服务改革创新。



## 附表

表1 2017年普通本科专业及学科分布一览

专业代码	专业名称	专业类	学科门类名称	所属学院	备注
020201K	财政学★◆△	财政学类	经济学	财政与公共管理学院	
020202	税收学△#*	财政学类	经济学	财政与公共管理学院	
120401	公共事业管理	公共管理类	管理学	财政与公共管理学院	
120402	行政管理	公共管理类	管理学	财政与公共管理学院	
120403	劳动与社会保障	公共管理类	管理学	财政与公共管理学院	
120404	土地资源管理	公共管理类	管理学	财政与公共管理学院	
030101K	法学⊙△*	法学类	法学	法学院	
030202	国际政治	法学类	法学	法学院	
030302	社会工作	社会学类	法学	法学院	
120201K	工商管理◆△	工商管理类	管理学	工商管理学院	
120201K	工商管理 (二学位)	工商管理类	管理学	工商管理学院	
120202	市场营销◆#	工商管理类	管理学	工商管理学院	
120206	人力资源管理#	工商管理类	管理学	工商管理学院	
120210	文化产业管理	工商管理类	管理学	工商管理学院	
120601	物流管理#	物流管理与工程 类	管理学	工商管理学院	
120801	电子商务	电子商务类	管理学	工商管理学院	
120901	旅游管理◆	旅游管理类	管理学	工商管理学院	
120212T	体育经济与管理	工商管理类	管理学	工商管理学院	
120101	管理科学	管理科学与工程 类	管理学	管理科学与工程学院	
120102	信息管理与信息 系统◆*#	管理科学与工程 类	管理学	管理科学与工程学院	
120103	工程管理	管理科学与工程 类	管理学	管理科学与工程学院	
120105	工程造价*	管理科学与工程 类	管理学	管理科学与工程学院	
080701	电子信息工程*	电子信息类	工学	管理科学与工程学院	
080901	计算机科学与技 术◆	计算机类	工学	管理科学与工程学院	
120104	房地产开发与管 理	管理科学与工程 类	管理学	管理科学与工程学院	
080905	物联网工程	计算机类	工学	管理科学与工程学院	
120205	国际商务#	工商管理类	管理学	国际经济贸易学院	
020401	国际经济与贸易	经济与贸易类	经济学	国际经济贸易学院	



	★◆#				
020402	贸易经济*#◆	经济与贸易类	经济学	国际经济贸易学院	
120205H	国际商务(中外合作)	工商管理类	管理学	国际经济贸易学院	
120203K	会计学★◆◎* #	工商管理类	管理学	会计学院	
120203K	会计学(注册会计师)	工商管理类	管理学	会计学院	
120204	财务管理◆	工商管理类	管理学	会计学院	
120207	审计学#*	工商管理类	管理学	会计学院	
120208	资产评估	工商管理类	管理学	会计学院	
020302	金融工程#*	金融学类	经济学	金融学院	
020305T	金融数学	金融学类	经济学	金融学院	
020301K	金融学★◆※◎	金融学类	经济学	金融学院	
020303	保险学	金融学类	经济学	金融学院	
020304	投资学#	金融学类	经济学	金融学院	
02031K	金融学(农村金融)	金融学类	经济学	金融学院	
020301K	金融学(互联网金融)	金融学类	经济学	金融学院	2017年新增
020101	经济学★◆*# ◎	经济学类	经济学	经济学院	
020103T	国民经济管理	经济学类	经济学	经济学院	
020102	经济统计学◆	经济学类	经济学	统计与应用数学学院	
070101	数学与应用数学#	数学类	理学	统计与应用数学学院	数理金融方向
070102	信息与计算科学	数学类	理学	统计与应用数学学院	金融信息分析方向
071201	统计学◆	统计学类	理学	统计与应用数学学院	
071202	应用统计学	统计学类	理学	统计与应用数学学院	
071201H	统计学(中外合作)	统计学类	理学	统计与应用数学学院	
050207	日语	外国语言文学类	文学	文学院	
050262	商务英语	外国语言文学类	文学	文学院	
050107T	秘书学	文学类	文学	文学院	财经文秘方向
050301	新闻学	新闻传播学类	文学	文学院	财经新闻方向
050303	广告学	新闻传播学类	文学	文学院	
130310	动画	戏剧与影视学类	艺术学	艺术学院	



130402	绘画	美术学类	艺术学	艺术学院	
130501	艺术设计	设计学类	艺术学	艺术学院	
130502	视觉传达设计	设计学类	艺术学	艺术学院	
130503	环境设计	设计学类	艺术学	艺术学院	
130504	产品设计	设计学类	艺术学	艺术学院	
130505	服装与服饰设计	设计学类	艺术学	艺术学院	
050101	汉语言文学	中国语言文学类	文学	文学院	
050304	传播学	新闻传播学类	文学	文学院	
050306T	网络与新媒体	新闻传播学类	文学	文学院	
081601	纺织工程	纺织类	工学	管理科学与工程学院	棉花加工与检验方向
050201	英语	外国语言文学类	文学	外国语学院	

★国家级特色专业、◆省级特色专业、\*省级卓越人才教育培养计划、#省级专业综合改革试点、※国家级专业综合改革试点、◎省级人才培养模式创新实验区、◎国家级校企合作实践教育基地、△省级校企合作实践教育基地)

表2 2017年各省市招生录取情况

序号	省份	文理科	录取批次	最高分	最低分	一本分数线	录取人数
1	北京	文科	二本	542	532	555	2
		理科	二本	534	523	537	6
2	福建	文科	一本	542	511	489	29
		理科	一本	516	469	441	73
3	甘肃	文科	一本	545	527	505	36
		理科	一本	531	504	460	84
4	广东	文科	第二批本科	519	514	520	10
		理科	第二批本科	501	478	485	26
5	广西	文科	本科第一批	584	547	535	24
		理科	本科第一批	550	488	473	51
6	贵州	文科	一本	662	598	545	23
		理科	一本	579	525	456	42
7	海南	文科	本科 A 批	733	697	578	15
		理科	本科 A 批	722	654	539	35
8	河北	文科	一本	599	560	517	29
		理科	一本	584	555	485	71
9	河南	文科	一本	570	557	516	28
		理科	一本	563	534	484	68
		文科	中外合作办学	557	557	516	1
		理科	中外合作办学	534	504	484	7
10	黑龙江	文科	本科一批院校 A 段	556	539	481	19
		理科	本科一批院校 A 段	565	548	455	41





11	湖北	文科	一本	576	561	528	7
		理科	一本	553	533	484	16
12	湖南	文科	二本	562	557	548	6
		理科	二本	536	507	505	16
13	吉林	文科	一本	553	528	528	15
		理科	一本	571	519	507	35
14	江苏	文科	二本	339	333	333	29
		理科	二本	343	330	331	73
15	江西	文科	一本	562	561	533	13
		理科	一本	550	533	503	37
16	辽宁	文科	一本	579	570	532	7
		理科	一本	588	567	480	23
17	内蒙古	文科	一本	546	494	472	22
		理科	一本	567	487	466	38
18	宁夏	文科	一本	554	535	519	21
		理科	一本	533	470	439	49
19	青海	文科	一本	517	463	463	16
		理科	一本	517	425	391	34
20	山东	文科	本科普通批	577	562	433	27
		理科	本科普通批	587	563	483	68
		文科	中外合作办学	512	512	433	1
		理科	中外合作办学	562	558	483	5
21	山西	文科	第一批本科 B 类	540	532	518	15
		理科	第一批本科 B 类	517	499	481	35
22	陕西	文科	一本	573	551	509	10
		理科	一本	551	532	449	25
23	上海	不分文理	普通本科批	482	473	402	15
24	四川	文科	一本	584	571	537	13
		理科	一本	587	560	511	28
25	天津	文科	本科二批 A 阶段	530	523	531	3
		理科	本科二批 A 阶段	537	517	521	7
26	新疆	文科	普通一批	554	517	486	22
		理科	普通一批	545	492	437	40
		内高班、南疆单列、和田定向					
27	云南	文科	一本	606	587	555	6
		理科	一本	581	534	500	14
28	浙江	不分文理	普通类	602	580	577	25
29	重庆	文科	一本	571	555	525	14
		理科	一本	577	550	492	30
		文科	二本	553	553	525	1
		理科	二本	490	467	492	5



30	安徽	不分文理	艺术第二批	748	699		184
		文科	本科一批	577	545	515	856
				理科	568	525	487
		文科	中外合作办学	545	535	515	10
				理科	524	502	487
		文科	地方专项计划	559	550	515	75
				理科	547	532	487
		文科	国家专项计划	561	551	515	70
				理科	555	537	487

表3 2017年专任教师结构

结构	类别	人数	占比 (%)
职称结构	正高	104	10.21
	副高	342	33.59
	中级	456	44.80
	初级	116	11.4
学位结构	博士	332	32.61
	硕士	483	47.45
	其他	203	19.00
年龄结构	35岁及以下	262	25.74
	36-45岁	462	45.38
	46-55岁	255	25.05
	56岁及以上	39	3.83
学缘结构	本校	241	23.67
	国内高校	751	73.77
	境外高校	26	2.55

表4 2016年本科生教育经费投入情况

类别 \ 项目	本科教学日常运行支出	本科专项教学经费	本科实验经费	本科实践教学经费
2016年总额 (万元)	9877.97	3259.1	134.51	231.36
生均值 (元)	4653.71	1535.43	63.37	109





表5 2016-2017学年基本办学条件

序号	项 目	数量或比例
1	本科生人数（2017年9月）	21226
2	本科生占全日制在校生总数的比例（2017年9月）	91.61
3	专任教师人数（2017年9月）	1018
4	生师比（2017年9月）	21.48:1
5	生均教学科研仪器设备值（万元）（2016年12月）	0.82
6	当年新增教学科研仪器设备值（万元）（2016年12月）	2340.47
7	生均图书（册）（2016年12月）	129.63
8	行政办公用房面积（万平方米）（2016年12月）	3.09
9	教学科研及辅助用房面积（万平方米）（2016年12月）	18.63
10	生均教学行政用房（平方米）（2016年12月）	9.36
11	生均实验室面积（平方米）（2016年12月）	1.23
12	学生体质测试达标率	73.9%

表6 2016年图书馆文献资源统计

资源类型		数量
馆藏文献	图书总量	211.7万册
	本学年新增量	30189册
电子期刊	16000种	
电子图书	114.7万册	
全年图书馆图书流通量	100691册	

表7 2016-2017学年全校课程开设情况统计

开设课程门数	1567
其中选修课门数	417
选修课占总课程量比例	26.6%
选修课学分比例	31%
主讲课程的教授占教授总数的比例	95.6%
教授讲授本科课程占课程总门次数的比例	13.12%



表8 截止2017年7月年安徽财经大学质量工程项目立项情况统计

项目类别	级别	批准时间	项目数	备注
特色专业	省级	2016 年	2	在建
	校级	2016 年	2	在建
综合改革试点专业	省级	2016 年	4	在建
	校级	2016 年	4	在建
		2017 年	2	在建
教学团队	省级	2016 年	2	在建
	校级	2016 年	5	在建
		2017 年	6	在建
校企合作实践教育基地	省级	2016 年	1	在建
	校级	2016 年	2	在建
		2017 年	4	在建
示范实验实训中心	省级	2016 年	1	在建
	校级	2016 年	1	在建
		2017 年	2	在建
精品资源共享课程	省级	2016 年	4	在建
精品视频公开课	省级	2016 年	3	在建
	校级	2016 年	3	在建
教学研究项目	省级	2016 年	24	在建
	校级	2017 年	204	在建
教学成果奖	省级	2016 年	7	在建
规划教材	校级	2016 年	13	在建
大规模在线开放课程（MOOC）示范项目	省级	2014 年	6	在建
	校级	2017 年	5	在建
虚拟仿真实验教学中心	省级	2016 年	1	在建
	校级	2016 年	2	在建
		2017 年	2	在建
本科示范课程	校级	2016 年	36	在建
名师（大师）工作室	省级	2016 年	3	在建
大学生创客实验室建设计划	省级	2016 年	7	在建
	校级	2017 年	9	在建
大学生创新创业训练计划项目	国家级	2016 年	462	在建
	省级	2016 年	307	在建



表9 安徽财经大学关于教学质量标准体系相关制度

专业建设	安徽财经大学专业建设管理办法 安徽财经大学本科特色专业建设管理办法 安徽财经大学重点专业建设办法 各专业本科人才培养方案
课程建设	安徽财经大学本科示范课程建设管理办法 校级“示范课程”课程主页制作比赛评审标准 安徽财经大学本科课程建设与评估指标体系 安徽财经大学精品课程建设评估工作实施细则 安徽财经大学本科课程建设与评估指标体系 安徽财经大学教材建设与管理办法 关于进一步加强《形势与政策》课程教学工作的实施意见
实践教学	实践育人教育教学体系 安徽财经大学实验室评估管理办法 专业综合性实验课、专业拓展实验课、跨专业综合性实验课教学大纲 实践教学标准手册
课堂教学	安徽财经大学教师课堂教学质量标准规范 安徽财经大学关于承担本科教学任务资格的规定 安徽财经大学学生评教指标体系
学生学习	安徽财经大学学生手册 安徽财经大学普通本科学子转专业实施办法 安徽财经大学普通本科学子学分制实施办法 安徽财经大学普通本科学子课外教学学分制实施方案 安徽财经大学学生社会实践活动管理办法（试行） 安徽财经大学学生社会责任教育与实践学分认证暂行办法 安徽财经大学辅导员队伍建设实施意见 安徽财经大学辅导员工作考核办法 安徽财经大学班主任工作考核办法
课程考核	安徽财经大学课程考核方式改革指导意见
教师考核	安徽财经大学教师教学工作量计算办法 安徽财经大学教师教学年度考核办法 安徽财经大学班主任工作考核办法
毕业就业	安徽财经大学关于本科毕业论文（设计）工作的改革意见 安徽财经大学优秀毕业生评选办法 安徽财经大学关于进一步加强毕业生就业工作的若干意见 安徽财经大学毕业生就业工作评价及奖励办法



表10 “四三三”教学质量监控体系监控内容及方式

级别	实施主体	监控内容	监控方式	监控类别	实施时间
校级	校领导 处级干部 教学督导组	课堂教学	听课评课	教学过程	依计划在 学期内实 施
	教务处 教学督导组	开学准备 资源使用 课堂纪律	教学检查 查阅教学档案 开展学生满意度调查	教学过程	期初 期中 期末
	后勤集团	教室 多媒体等教学保障	巡查	教学保障	日常监控
	图书与信息中心	网络 各类图书等资源保 障	检查	教学保障	日常监控
	教务处	课堂教学	网上评教	教学效果	期末
	学生处 招生就业处	毕业生就业情况 社会单位满意度等	跟踪调查 问卷发放 网络信息反馈 第三方机构参与	教学效果	年度
院(系) 级	学院教学督导组 系主任	开学准备 资源使用 课堂纪律	召开师生座谈会 查阅教学档案 听课 抽查	教学过程	期初 期中 期末
系级	专任教师	教学大纲 课程资源 教学方法等	同行评议 集体备课 系内交流	教学过程 教学效果	日常监控
	专任辅导员 本科生导师	学生学习与生活	班会 谈话 调研等	教学过程 教学效果	日常监控
学生	学生教学信息委员会 校长助理团等	课堂教学 教学资源保障等	课堂信息反馈 参与教学管理信息反馈 网上评教等	教学过程 教学保障 教学效果	日常监控



表11 2016届本科毕业生各专业就业率分布

专业	毕业生人数	已就业人数	就业率 (%)
物流管理	80	80	100.00
信息管理与信息系统	80	80	100.00
绘画	49	49	100.00
日语	47	47	100.00
工程管理	41	41	100.00
国民经济管理	35	35	100.00
劳动与社会保障	34	34	100.00
行政管理	34	34	100.00
社会工作	20	20	100.00
国际经济与贸易	227	226	99.56
保险	86	85	98.84
英语	86	85	98.84
经济学	255	251	98.43
工商管理	169	166	98.22
数学与应用数学	111	109	98.20
文化产业管理	44	43	97.73
电子商务	42	41	97.62
艺术设计	259	252	97.30
会计学	476	463	97.27
新闻学	36	35	97.22
税务	107	104	97.20
投资学	106	103	97.17
计算机科学与技术	207	201	97.10
管理科学	28	27	96.43
市场营销	55	53	96.36
会计学(注册会计师专业方向)	215	207	96.28
统计学	179	172	96.09
广告学	177	170	96.05
审计学	168	160	95.24
土地资源管理	21	20	95.24
金融工程	201	190	94.53
国际商务	81	76	93.83
贸易经济	81	76	93.83
电子信息工程	75	70	93.33
动画	98	91	92.86
金融学	508	470	92.52
金融学(国际金融方向)	202	186	92.08
人力资源管理	110	101	91.82
财政学	200	182	91.00
汉语言文学	21	19	90.48
财务管理	311	275	88.42
信息与计算科学	99	84	84.85
国际政治	29	19	65.52
法学	146	79	54.11



表12 2016届毕业生就业地区分布

就业区域	本科毕业生 (%)	总体 (%)
省内就业	52.53	53.25
省外就业	47.47	46.75
上海市	11.51	11.14
江苏省	8.88	9.19
浙江省	5.74	5.64
北京市	4.3	4.17
广东省	3.2	3.01
山东省	1.44	1.64
福建省	1.44	1.35
河南省	0.98	1.08
江西省	1.12	1.06
河北省	0.87	0.87
新疆维吾尔自治区	0.75	0.71
贵州省	0.66	0.6
湖北省	0.57	0.6
天津市	0.59	0.58
宁夏回族自治区	0.62	0.56
海南省	0.55	0.54
陕西省	0.55	0.5
四川省	0.5	0.48
山西省	0.5	0.46
重庆市	0.39	0.37
内蒙古自治区	0.39	0.35
云南省	0.39	0.35
湖南省	0.25	0.33
甘肃省	0.3	0.27
广西壮族自治区	0.3	0.27
青海省	0.18	0.17
辽宁省	0.16	0.15
吉林省	0.14	0.12
西藏自治区	0.11	0.12
黑龙江省	0.07	0.06



表13 2016届毕业生省内就业城市分布

就业城市	本科毕业生 (%)	总体 (%)
合肥市	40.11	40.69
蚌埠市	28.57	27.71
芜湖市	4.75	4.4
六安市	3.53	3.35
阜阳市	3.09	3.23
安庆市	2.83	3
滁州市	2.35	2.57
宿州市	2.53	2.38
亳州市	2.18	2.26
淮南市	2.18	2.18
宣城市	2.18	2.14
黄山市	1.66	1.6
马鞍山市	1.31	1.33
淮北市	1.18	1.25
铜陵市	0.74	0.97
池州市	0.83	0.94

表14 2016届毕业生就业单位性质分布

单位性质	本科毕业生 (%)	总体 (%)
其他企业	77.35	74.07
国有企业	16.55	18.74
机关	2.62	2.95
其他事业单位	1.28	1.45
三资企业	1.3	1.24
中初教育单位	0.68	0.68
高等教育单位	0.09	0.6
医疗卫生单位	0.09	0.21
部队	0.02	0.04
农村建制村	0.02	0.02



表15 2016届毕业生就业职业分布

职业名称	本科毕业生 (%)	总体 (%)
其他人员	35.06	33.36
金融业务人员	20.08	21.61
经济业务人员	16.89	16.21
办事人员和有关人员	7.76	7.74
工程技术人员	4.51	4.23
其他专业技术人员	4.14	4.07
商业和服务业人员	4.08	3.78
教学人员	2.05	2.46
法律专业人员	0.84	2.13
公务员	1.91	1.94
文学艺术工作人员	1.94	1.75
新闻出版和文化工作人员	0.48	0.45
农林牧渔业技术人员	0.11	0.1
军人	0.05	0.06
卫生专业技术人员	0.05	0.06
生产和运输设备操作人员	0.02	0.02
体育工作人员	0.02	0.02